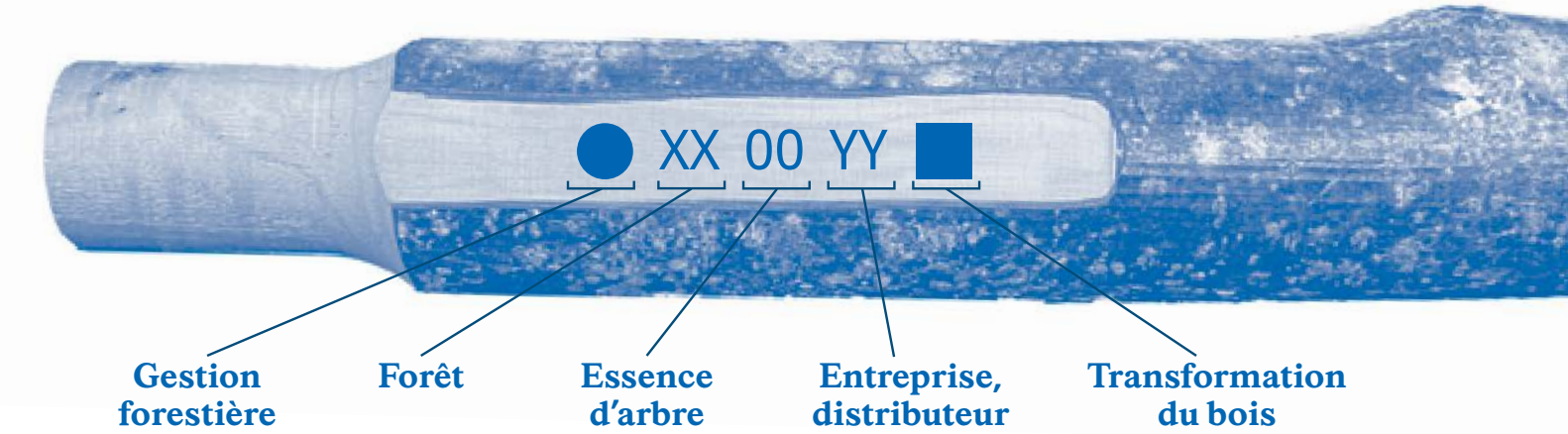


# Essences d'arbres

# Jeu d'échantillons

- |    |   |    |  |
|----|---|----|--|
| 01 | Pin maritime / <i>Pinus pinaster</i>      | 25 | Hêtre / <i>Fagus sylvatica</i>                     |
| 02 | Chêne pédonculé / <i>Quercus robur</i>    | 26 | Orme champêtre / <i>Ulmus campestris</i>           |
| 03 | Châtaignier / <i>Castanea sativa</i>      | 27 | Bourdaine / <i>Frangula alnus</i>                  |
| 04 | Noisetier / <i>Corylus</i>                | 28 | Buis / <i>Buxus</i>                                |
| 05 | Noyer / <i>Juglans</i>                    | 29 | Chêne tauzin / <i>Quercus pyrenaica</i>            |
| 06 | Arbousier / <i>Arbutus unedo</i>          | 30 | Pin franc / <i>Pinus pinea</i>                     |
| 07 | Merisier / <i>Prunus avium</i>            | 31 | Amélanchier / <i>Amelanchier</i>                   |
| 08 | Robinier / <i>Robinia pseudoacacia</i>    | 32 | Charme / <i>Carpinus betulus</i>                   |
| 09 | Aubépine / <i>Crataegus oxyacantha</i>    | 33 | Chêne pubescent / <i>Quercus pubescens</i>         |
| 10 | Aulne glutineux / <i>Alnus glutinosa</i>  | 34 | Chêne sessile / <i>Quercus petraea</i>             |
| 11 | Chêne liège / <i>Quercus suber</i>        | 35 | Chêne vert / <i>Quercus ilex</i>                   |
| 12 | Peuplier blanc / <i>Populus alba</i>      | 36 | Frêne / <i>Fraxinus</i>                            |
| 13 | Genévrier / <i>Juniperus</i>              | 37 | Laurier sauce / <i>Laurus nobilis</i>              |
| 14 | Lierre / <i>Hedera helix L.</i>           | 38 | Prunellier / <i>Prunus spinosa</i>                 |
| 15 | Houx / <i>Ilex aquifolium</i>             | 39 | Cornouiller sanguin / <i>Cornus sanguinea</i>      |
| 16 | Bouleau / <i>Betula pendula</i>           | 40 | Mimosa / <i>Albizia julibrissin</i>                |
| 17 | Tremble / <i>Populus tremula</i>          | 41 | Piment royal / <i>Myrica gale</i>                  |
| 18 | Néflier / <i>Mespilus germanica</i>       | 42 | Pommier / <i>Malus</i>                             |
| 19 | Cerisier à grappes / <i>Prunus padus</i>  | 43 | Nerprun alaterne / <i>Rhamnus alaternus</i>        |
| 20 | Cyprès chauve / <i>Taxodium distichum</i> | 44 | Alisier blanc / <i>Sorbus aria</i>                 |
| 21 | Tilleul des bois / <i>Tilia cordata</i>   | 45 | Viorne lantana / <i>Viburnum lantana</i>           |
| 22 | Ajonc d'Europe / <i>Ulex europaeus</i>    | 46 | Viorne obier / <i>Viburnum opulus</i>              |
| 23 | Saule / <i>Salix</i>                      | 47 | Bambou / <i>Bambusoideae</i>                       |
| 24 | Eucalyptus / <i>Eucalyptus</i>            | 48 | Cyprès de Lawson / <i>Chamaecyparis lawsoniana</i> |

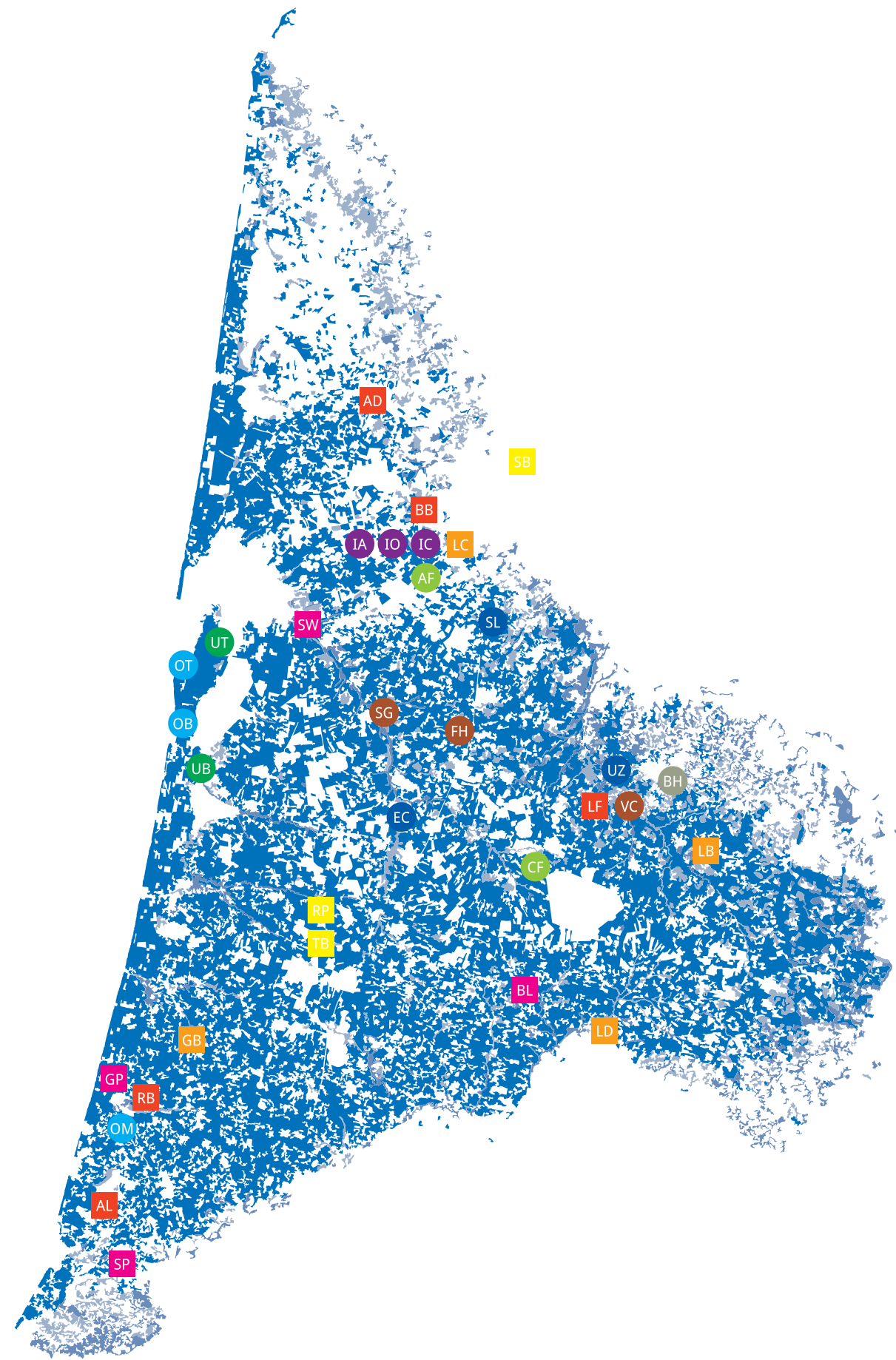
Le code inscrit sur chaque échantillon se compose de six lettres et symboles représentant chacun :



Au cours de visites et de conversations avec différents acteurs de **la forêt** et de **l'industrie du bois** dans les Landes de Gascogne, entre mai et novembre 2024, les membres du collectif Neringa Forest Architecture et l'équipe d'arc en rêve ont collecté un panel d'**échantillons** de bois. Ceux-ci proviennent d'**arbres tombés** au sol, d'**arbres coupés** et stockés pour une transformation ultérieure, de **matériaux achetés** à ou **donnés** par les entreprises de la filière bois.

Le **jeu d'échantillons** est un **dispositif ouvert** où les **joueurs de tous âges** interagissent en assemblant des éléments en bois, guidés par leur **imagination** et leurs **aspirations**. Chaque échantillon peut également être **lu** et **décodé** en reliant à son origine, qu'il s'agisse de la forêt, du **milieu** spécifique où l'arbre a **poussé** ou du processus qui l'a **transformé** en un produit en bois. Les textes d'accompagnement fournissent une vue d'ensemble et une **introduction** à ces ressources.

Sans présenter d'exhaustivité, ces échantillons ont valeur de **documents**, des éléments fragmentaires qui donnent à voir la **mosaïque des états forestiers**, des modes de gestion et des filières bois présents dans ce **triangle de sable** qu'est la région des Landes de Gascogne. **Les forêts** citées sont choisies pour donner une idée de la diversité des conditions de gestion et porter la voix de celles et ceux investis dans la définition et l'importance de la forêt des Landes de Gascogne. Ces forêts forment la ressource première des entreprises qui y transforment le bois (**scieries, producteurs, distributeurs**), en lien avec la capacité de production présentes.



## Les pièces de la forêt

Neringa Forest Architecture

exposition-atelier  
28 11 2024 → 25 05 2025

arc en rêve  
centre d'architecture  
Entrepôt, 7 rue Ferrère  
F-33000 Bordeaux  
+33 5 56 52 78 36  
info@arcenreve.eu  
arcenreve.eu



## Forêts expérimentales

Une forêt expérimentale est un espace aux conditions contrôlées, dédié à la recherche scientifique sur les écosystèmes forestiers. Dans une telle forêt, on tente de comprendre la croissance des arbres, on étudie la biodiversité, les services écosystémiques, les pratiques de gestion forestière et les impacts du réchauffement climatique ou d'autres facteurs environnementaux. L'INRAE (Institut national de recherche pour l'agriculture, l'alimentation et l'environnement ) est l'un des principaux organismes de recherche français dans ces domaines. Créé en 1964, celui de Cestas est spécialisé dans l'étude de la structure, de la fonction et de la dynamique de la biodiversité, plus particulièrement dans les écosystèmes forestiers tempérés. L'INRAE de Cestas abrite plusieurs unités de recherche : Biogeco (Biodiversité Gènes et Communauté), Ispa (Interactions Sol Plante Atmosphère) et UEFP (Unité Expérimentale Forêt Pierroton).

### IA

Planté en 2012, l'**Arboretum de Castillonville** à l'INRAE de Cestas fait partie du réseau Reinforce, qui s'étend du Portugal à l'Écosse. Il présente 35 espèces à valeur économique, sélectionnées pour leur capacité à prospérer dans les climats – actuels comme futurs – des régions atlantiques d'Europe. Ces essences, parmi lesquelles différents types de cèdres, de chênes, d'eucalyptus, de pins, de hêtres, ainsi que du sapin Douglas, du robinier faux-acacia, du séquoia de la côte, du caroubier, de l'érable, du bouleau et du sapin de Chine, sont cultivées dans différentes conditions climatiques afin d'étudier leur santé, leur croissance et leurs évolutions saisonnières en réponse au changement climatique.

### IO

Le **site expérimental Orphe** à l'INRAE de Cestas, initié en 2008, étudie la façon dont la diversité des arbres affecte les écosystèmes forestiers face à l'évolution climatique. Il s'organise en huit blocs de 32 parcelles mélangeant une à cinq espèces dont le bouleau argenté, le chêne pédonculé, le chêne des Pyrénées, le chêne vert et le pin maritime. La moitié de ces blocs est irriguée afin d'observer les évolutions du fonctionnement écosystémique dans des conditions de chaleur. Les chercheurs étudient la croissance des arbres, les dommages causés par les herbivores et les interactions entre les plantes afin d'améliorer les pratiques de gestion forestière et de renforcer la résilience des écosystèmes.

### IC

Les **premières archives clonales** de pin maritime de l'INRAE, créées dans les années 1960, marquent le début du programme de sélection. Aujourd'hui, 50 hectares d'archives clonales sont situés à Cestas. Dans ces sites, l'on poursuit deux objectifs : créer des croisements contrôlés (les graines sont utilisées dans des essais de descendance pour sélectionner les meilleurs arbres constituant les futures archives clonales) et utiliser les meilleurs sujets pour les vergers à graines qui sont collectées pour les plantations commerciales. Les archives clonales, conservées jusqu'à l'âge de 40 à 50 ans, sont constituées d'arbres greffés qui commencent à produire des graines à partir de huit ans; la période optimale pour les croisements de contrôle et la collecte de jeunes branches se situe entre 8 et 20 ans.

## Forêts jardinées

La méthode Pro Silva de « forêt jardinée » est une sylviculture en futaie irrégulière soigneusement entretenue au fil du temps afin de garantir des peuplements mélangeant essences et classes d'âge. Plutôt que des coupes rases, cette méthode privilégie la récolte sélective et la régénération naturelle pour maintenir un couvert forestier continu. Créée en Slovénie en 1989, Pro Silva est une association paneuropéenne de forestiers qui a pour objectif d'équilibrer la production de bois par un développement écologique, économique et social durable où les forêts remplissent quatre fonctions : production de bois et de ses dérivés, protection des sols et du climat, respect des écosystèmes et valeur culturelle et de loisirs.

### UZ

Le **Groupement Forestier Uzestois (GFU)**, créé en 1992, gère une forêt de 21 hectares autour d'Uzeste et de Noaillan (Sud Gironde) et prévoit de s'étendre au fur et à mesure de l'acquisition de nouvelles parcelles. Environ 20 % de la forêt est laissée intacte pour protéger sa riche biodiversité. En privilégiant des essences à feuilles caduques, cette coopérative transforme progressivement les parcelles de pins maritimes en forêts mixtes. Le Groupement comprend à ce jour 119 membres associés – dont des propriétaires forestiers – et accepte de nouveaux venus, en accord avec ses objectifs. Le GFU suit un plan de gestion élaboré selon la méthode Pro Silva.

### SL

La **forêt de Stéphanie Lafitte** – devenue propriétaire en 2007 suite à une donation de ses parents – est située à Saucats et s'étend sur 170 hectares plantés de pins maritimes depuis le 19<sup>e</sup> siècle. Elle comprend une zone non exploitée de 12 hectares où poussent chênes pédonculés, bouleaux, châtaigniers, saules, noisetiers et quelques pins maritimes. En 2009, de vastes zones ont été détruites par la tempête Klaus. Stéphanie Lafitte décide alors d'adopter la méthode Pro Silva pour améliorer la résilience et la biodiversité de sa propriété forestière dont la zone inexploitée est utilisée en partie à des fins de loisirs, et en partie vierge de tout accès humain.

### EC

La **forêt du Caplane** (15 hectares) à Moustey a été achetée en 2013 par Éric Castex après que la plupart des arbres aient été abattus par la tempête Klaus en 2009. Aujourd'hui, la forêt se compose d'arbres régénérés par auto-ensemencement, notamment des pins maritimes, des chênes pédonculés et des chênes tauzins, des châtaigniers et des peupliers trembles. Elle est gérée suivant les principes de la méthode Pro Silva, avec une gestion irrégulière des peuplements pour une production de bois de haute qualité. Ouverte au public, la forêt accueille un festival chaque mois de juin et forme un support d'enseignement pour les étudiants en sylviculture qui y apprennent la technique dite « mélangée à couvert continu ».

## Forêts administrées

Les forêts domaniales sont pour la plupart d'anciennes forêts royales, abbatiales ou seigneuriales, devenues propriétés de l'État lors de la Révolution Française. L'organisme gestionnaire des forêts domaniales de France est l'Office National des Forêts (ONF) dont les plans de gestion visent à protéger la biodiversité, assurer la longévité des écosystèmes forestiers et équilibrer objectifs écologiques, économiques et sociaux. L'ONF assiste également les collectivités locales (forêts communales) dans leur rôle de gestionnaires de patrimoine, notamment en mettant en œuvre le régime forestier. Dans les Landes de Gascogne, l'ONF gère 65 000 hectares de forêts, dont 25 000 de forêts domaniales (principalement le long du cordon dunalaie littoral), 10 000 ha de terrains militaires et 30 000 ha de forêts communales et départementales.

### OT

La **forêt domaniale de La Teste-de-Buch** compte 2030 hectares de forêt dunaire, comprenant un linéaire de 9 kilomètres de dunes littorales. Gérée par l'ONF, elle remplit de multiples fonctions : protection contre l'érosion du littoral, préservation de la biodiversité et accès récréatif. Malgré la prépondérance du pin maritime, la forêt présente divers habitats façonnés par les dunes, où l'on retrouve notamment le chêne vert et le chêne-liège. Bien que les incendies de 2022 aient brûlé près de 1 000 hectares, les forestiers et les naturalistes de l'ONF observent aujourd'hui un rétablissement de la biodiversité.

### OB

Héritage de l'histoire de la fixation des dunes mobiles du 18<sup>e</sup> siècle, la **forêt domaniale de Biscarosse** s'étend sur près de 6 400 hectares. Seule une faible partie de ce massif est accessible au public, suite à la création, en 1962, du terrain militaire du Centre d'essais de lancement de missiles. Une forêt dite « de protection » s'étend le long du littoral, entre la dune bordière et les premiers grands cordons dunaires, constituée de pins maritimes bas aux branches sèches et au port tortueux, suivis de pins plus droits, de hauteurs progressives. Commence alors la forêt dite « de production » qui couvre les dunes tout en laissant la place à une végétation plus variée sur les pentes les plus fortes, difficilement exploitables.

### OM

Les **forêts publiques du Marensin**, petit territoire côtier situé entre le courant de Contis et celui de Soustons, sont d'anciennes forêts, pré-existantes au boisement des Landes de Gascogne. La présence naturelle du chêne-liège y est, dès 1845, la raison de l'installation d'une industrie bouchonnière fournissant le vignoble bordelais. La topographie particulière de ce territoire rendant impossible la sylviculture intensive du pin, le chêne-liège s'y est maintenu, malgré le déclin de l'industrie bouchonnière. Aujourd'hui, différentes organisations – comme l'association le Liège Gascon – se mobilisent pour relancer la filière du chêne-liège. Sa culture répond à de nombreux enjeux grâce à son fort potentiel d'adaptation climatique et aux bénéfices qu'il procure quand il est planté en combinaison avec le pin.

## Forêts usagères

Dans une forêt usagère, le propriétaire foncier conserve son bien tandis que les résidents locaux (dits usagers) sont autorisés à en utiliser les ressources à des fins non commerciales (chauffage, construction, chasse ou cueillette), en vertu d'accords séculaires qui maintiennent un équilibre entre les besoins économiques des uns et des autres. L'abattage se fait arbre par arbre, excluant toute coupe rase. La forêt est ainsi gérée comme un jardin bien entretenu : des pins de tous âges se mélangent dans chaque parcelle. Lors de leur coupe, la lumière du soleil touche le sol, favorisant une régénération naturelle grâce à l'humus fertile.

### UB

La **forêt usagère de Biscarosse** est une forêt mélangée et jardinée à régénération naturelle. Elle fut établie en 1277 lorsque le futur Édouard II, alors prince d'Aquitaine et de Galles, accorda un droit d'usage de 1 000 hectares aux habitants locaux. Elle est aujourd'hui essentiellement privée, bien que 316 hectares demeurent communaux et soient gérés par la ville de Biscarosse qui y maintient un droit d'usage. Les Biscarossais ont ainsi le droit d'y couper du bois vert, de s'y fournir en bois de chauffage, d'y ramasser des champignons, d'y chasser et d'y pêcher. Au cours des 19<sup>e</sup> et 20<sup>e</sup> siècles, l'exploitation de la résine a laissé des traces telles les « pins bouteilles », marqués par le gemmage. Aujourd'hui gérée par l'Association de Gestion de la Forêt Usagère, la forêt est protégée et surveillée pour assurer sa régénération.

### UT

La **forêt usagère de La Teste-de-Buch** s'étend sur près de 3 900 hectares au sud de la dune du Pilat. Cet ancien massif de pins et de chênes connu depuis l'époque romaine a été entretenu pendant plus de 2 000 ans. Il accueille un écosystème unique, façonné par son usage et l'exploitation de la résine du pin. C'est, en France, la seule forêt privée grevée de droits d'usage indivisibles, établis depuis le 15<sup>e</sup> siècle. Les relations sont souvent difficiles entre les usagers autorisés à prélever du bois mort et vert et les propriétaires procédant à l'extraction de la résine, leur activité principale. En juillet 2022, un incendie provoqué par l'embrasement d'un véhicule et intensifié par la sécheresse, les fortes chaleurs et des vents violents, a détruit 3 000 hectares de cette forêt. Un plan de reforestation et de gestion est aujourd'hui à l'étude et devrait être présenté en 2027.

## Forêts lignicultivées

Dans le massif des Landes, la monoculture en futaies régulières se concentre sur la culture d'une seule espèce, le pin maritime, afin de maximiser la production de bois. Cette pratique implique une mécanisation à grande échelle, déployée pour la préparation du sol; la fertilisation et la plantation d'espèces génétiquement sélectionnées et à croissance rapide; la coupe rase et la gestion du sous-bois par des débroussaillers spécifiques nommés « rouleaux landais ». Ces méthodes privilégient le pin maritime pour ses rendements élevés, adaptés aux exigences technologiques et quantitatives d'industries comme la production de contreplaqué.

### AF

**Alliance Forêts Bois** a été créée par des propriétaires forestiers privés de la région des Landes, suivant la fusion progressive de différentes coopératives à la suite des incendies dévastateurs de 1949. Elle opère sur la moitié ouest du pays en fournissant une gamme de services sylvicoles : plantation, gestion des opérations forestières et conseils juridiques et financiers pour maximiser la valeur de l'investissement forestier. Cette coopérative s'occupe également de l'arrachage, de la collecte et de la transformation des racines pour la production de biomasse, cultive et développe des plants forestiers avec sa filiale Florelite et investit dans la recherche forestière, notamment avec le programme « Bocage », porté avec l'INRAE. Alliance Forêts Bois est l'un des plus grands fournisseurs de services sylvicoles de la région, auquel les propriétaires confient la gestion de leurs forêts.

### CF

Les 40 hectares de **forêt de Cécile Faye** située à Callen, dans le parc naturel régional des Landes de Gascogne, sont aussi sa maison. Cette plantation de pins, avec ses arbres de différents âges lui a été transmise par sa mère et forme le reflet d'un héritage familial qui remonte au milieu du 20<sup>e</sup> siècle, lorsque cette forêt fournissait le bois à la scierie La Versaillaise. Cécile Faye réside aujourd'hui parmi ses arbres, observant et écoutant les rythmes et les changements quotidiens. Cette proximité motive son approche complète de la gestion forestière, enracinée dans le désir de renforcer le sens social et la résilience. Aujourd'hui, suivant un plan de gestion sur 20 ans, la forêt de Callen se transforme en paysage multi-espèces et multi-âges qui allie écologie et utilité sociale. Son aménagement le plus récent comprend une section nommée « Forêt tranquille » qui deviendra un cimetière naturel, faisant le lien entre gestion de l'environnement et besoins humains.

## Autres forêts mélangées

Les petites forêts privées non exploitées économiquement ou gérées d'une manière particulière peuvent être considérées comme des prolongements de l'espace domestique. Historiquement, elles ont pu fournir des matériaux pour la construction ou le chauffage. Aujourd'hui, ces besoins sont le plus souvent assurés par des forêts cultivées, laissant les forêts de moindre surface croître à leur propre rythme, offrant un refuge à la faune et à la flore et des espaces de jeux pour enfants (cache-cache, construction de cabanes ou escalade). Contrairement aux plantations industrielles, aux réserves protégées ou aux forêts récréatives, ces espaces n'ont pas une fonction précise : ils ne sont pas appréciés pour ce qu'ils produisent ou pour leur valeur symbolique, mais simplement pour leur présence.

### BH

À la lisière de la forêt landaise, sur les « terres fermes » près de Bazas, les membres de la famille **Husky** possèdent des forêts situées à côté de leurs maisons. La parcelle la plus ancienne, au bord de la Beuve, est composée d'arbres à feuilles caduques tels que des chênes, des prunelliers et des noisetiers. Dans une plantation infructueuse de peupliers datant d'il y a 40 ans, de nombreux arbres morts abritent aujourd'hui du gui, des lichens et des oiseaux; une partie est occupée par des bambous; une autre, plus grande, est entretenue en forêt mixte, avec de nombreux châtaigniers et quelques pins maritimes. Hors cette utilisation minime, l'objectif premier de ces forêts n'est pas la production de bois, mais la préservation d'un environnement intimement lié à la vie quotidienne.

## Forêts protégées

Les parcs nationaux et régionaux, les réserves naturelles et le réseau européen Natura 2000 constituent, en France, un ensemble d'espaces protégés. Le parc naturel régional des Landes de Gascogne a été créé en 1970 et s'étend le long des vallées de la Leyre, formant un plateau forestier au sol sablonneux et acide. En Aquitaine, environ 8,5 % des terres forestières sont classées Natura 2000 afin de protéger les espèces (faune et flore) rares ou fragiles, le long des ripisylves, des lacs côtiers, des dunes et des cours d'eau.

### VC

Les **hêtraies de la vallée du Ciron** sont une relique de la période glaciaire tardive, développées dans des gorges calcaires à forte humidité. Ce site Natura 2000 abrite une flore diversifiée et un écosystème unique. Malgré ces qualités, le linéaire de hêtres bordant le Ciron est passé de 35 kilomètres en 1992 à 4,4 km. Aujourd'hui il ne resterait plus qu'un millier d'arbres adultes. La SEPANSO (Société pour l'Étude, la Protection et l'Aménagement de la Nature dans le Sud-Ouest) et la Commission des Ressources Génétiques Forestières ont lancé deux opérations de renforcement de la population de hêtres en offrant à des riverains des plants issus de graines récoltées sur place.

### SG

Le **site naturel du Graoux** a été façonné à travers les âges par les activités pastorales, forestières et industrielles qui s'y sont succédées laissant place aujourd'hui à une forte variété des milieux. Le long de la Leyre et sur ses abords lorsque la rivière gonfle, se développe une forêt « les pieds dans l'eau » composée d'aulnes glutineux ou de cyprès chauves rescapés d'expériences sylvicoles passées. Véritable mosaïque de milieux, cette forêt caractérisée par ses marais accueille près de 800 espèces vivantes, poussant le parc naturel régional des Landes de Gascogne (PNR) à créer une réserve naturelle sur près de 170 hectares.

### FH

La **forêt départementale d'Hostens** s'étend sur les 486 hectares du domaine départemental du même nom, formant un ensemble de lacs, de zones humides et de forêts formées en lieu et place d'anciennes carrières de lignite, exploitées jusqu'en 1960. Propriété du conseil départemental de la Gironde depuis 1967, il constitue le plus vaste espace naturel sensible de la Gironde, doté d'une faune et d'une flore remarquables. Le site est aménagé pour la découverte du milieu et la pratique de loisirs de pleine nature. Les incendies de l'été 2022 ont détruit 390 hectares de cette forêt. À moins d'un mètre sous terre, un feu « zombie » a continué à progresser pendant près d'un an le long des veines de lignite. Le domaine fait aujourd'hui l'objet des attentions de l'ONF, qui en assure la gestion, et de l'INRAE, qui souhaite en faire un « laboratoire à ciel ouvert » de la régénération des forêts face au changement climatique.

### BB

## Bois massif

Le bois massif, matériau le moins transformé, est scié et séché pour être utilisé dans la construction, la fabrication de palettes ou la production de meubles. Dans cette installation, des grumes provenant de la forêt d'Hostens, touchée par les incendies de l'été 2022, ont été utilisées pour la plate-forme de jeu. Ces grumes ont été travaillées par la scierie **Labrousse et Fils (LF)** à Préchac, traitées avec un produit antifongique et stockées en vue d'une utilisation ultérieure. Les poutres pour les échantillons ont été fournies par **Bagnères Bois (BB)** à Cestas. Les différents échantillons de liège proviennent de la manufacture **Au Liégeois (AL)** à Soustons, tandis que diverses sections de pin maritime et d'acacia utilisées pour le jeu proviennent des scieries Labrousse et Fils et **Ribeyre (RB)** à Linxe et de la caisserie **Adam (AD)** à Sainte-Hélène. Lorsque le pin maritime est issu de plantations industrielles, son origine précise est difficile à retracer en raison du mélange des bois lors des opérations de transformation.

### LC

### LB

### LM

### Bois déroulé

Le pin maritime, le peuplier et d'autres essences de bois peuvent être déroulées afin d'obtenir de fines feuilles de bois pour la réalisation de placages ou de contreplaqués. Le contreplaqué de pin maritime est fabriqué en déroulant une grume fraîchement livrée, écorcée et étuvée. Les feuilles de placages obtenues sont ensuite rapidement séchées et contrecollées, chaque couche étant disposée perpendiculairement à la suivante. Certains échantillons du jeu ainsi que la surface du terrain ludique sont réalisés avec des panneaux de contreplaqué fabriqués par les usines **Thébault Ply-Land (TB)** à Solférino et **NP Rolpin (RP)** à Labouheyre, à partir de pin maritime provenant des Landes de Gascogne et distribués par la **Société Générale des Bois (SB)** à Bordeaux. L'habillage des murs de la chambre noire est réalisé à partir de feuilles issues du déroulage d'un seul arbre. Des cœurs de pins déroulés ont été réutilisés pour former les colonnes qui soutiennent la structure en treillis de la chambre noire.

### BB

## Bois reconstitué

Le bois reconstitué est un matériau massif fabriqué en aboutant ou en collant des sections de bois pour créer des pièces plus grandes et plus solides à la qualité constante. Le processus implique le classement, le séchage et le re-sciage du bois pour éliminer les défauts avant d'abouter ou de coller les sections entre elles et obtenir des longueurs ou des dimensions plus importantes. Dans cette installation, plusieurs échantillons ont été sélectionnés : des éléments de charpente aboutés de la scierie **Lesbats (LB)** à Léon, des planches profilées collées longitudinalement fournies par la scierie **Labadie (LB)** à Roquefort, utilisées pour le revêtement de terrasses ou de façades; des sections de poutres lamellé-collé de grande portée produites par **Lamécol (LC)** à Canéjan, spécialiste de ce type de charpente lamellé-collé; et des carrelats enrobés produits pour les menuiseries extérieures par **Gascogne Bois Sévignac (GB)**.

### LB

### LC

### LM

### Bois trituré

Le carton est fabriqué en cuisant des copeaux de bois de pin maritime provenant des forêts landaises dans une solution chimique pour créer de la pâte à papier. La pâte est ensuite lavée pour éliminer les impuretés, séchée et transformée en feuilles de papier kraft. Ces feuilles sont assemblées pour former une couche ondulée et cannelée, qui est prise en sandwich entre deux feuilles plates de papier kraft. Cette structure offre une résistance et un rembourrage accrus, ce qui fait du carton ondulé un matériau idéal pour les boîtes d'expédition et les produits d'emballage. Le carton utilisé dans l'installation est fourni par **Smurfit Westrock (SW)** à Facture Biganos, tandis que le papier de cuisson provient de **Gascogne Papier (GP)** à Mimizan. Les panneaux de particules sont fabriqués en pressant de petites particules de bois avec des adhésifs ou des liants minéraux. Les échantillons de panneaux de fibres pressés ont été produits par **Séripanneaux (SP)** à Saint-Vincent-de-Tyrosse. L'huile essentielle de pin, extraite du bois, est fournie par **Biolandes (BL)** à Le Sen.