

# Flores & Prats

# EMOTIONAL

# HERITAGE

## architectes, Barcelone

exposition  
04 06 2026 → 17 01 2027

rencontre inaugurale  
jeudi 4 juin 2026 – 19:00

conférence  
Ricardo Flores et Eva Prats  
suivie d'une conversation avec  
Emmanuelle Borne, journaliste



Sala Beckett, Barcelone, 2017  
photo : Adrià Goula

arc en rêve centre d'architecture, fondé à Bordeaux en 1981, propose des expositions, des ateliers de sensibilisation, des conférences et des publications autour de l'architecture, de la ville et plus largement de l'environnement bâti et naturel. Depuis sa création, le centre œuvre à élargir la perception de l'architecture dans la société, au-delà de la seule construction de bâtiments ou de l'aménagement urbain pour créer un espace de dialogue et de réflexion critique sur les manières d'habiter et de transformer le monde.

Founded in Bordeaux in 1981, arc en rêve is an architecture center presenting exhibitions, workshops, talks and publications focused on architecture, the city, and more broadly the built and natural environment. Since its creation, the center has worked to broaden the perception of architecture in society beyond the mere construction of buildings or urban planning. arc en rêve is therefore a space for dialogue and critical reflection on the ways we inhabit and transform the world.

arc en rêve  
centre d'architecture  
Entrepôt, 7 rue Ferrère  
F-33000 Bordeaux  
+33 5 56 52 78 36  
info@arcenreve.eu

visites commentées  
visite@arcenreve.eu

arcenreve.eu

Cette exposition bénéficie du soutien de l'institut Ramon Llull

institut  
ramon llull



Flores & Prats est un atelier d'architecture fondé en 1998 à Barcelone par Ricardo Flores et Eva Prats, qui se consacre à la confrontation entre la théorie et la pratique académique d'une part, et les activités de conception et de construction d'autre part. L'atelier a travaillé dans toute l'Europe sur des projets de réaffectation, de logement social et d'espaces publics urbains avec la participation des riverains, et a reçu plusieurs prix nationaux et internationaux, dont le Grand Prix d'architecture de la Royal Academy of Arts de Londres en 2008, le Prix de la ville de Barcelone en 2016, le Prix de la ville de Palma en 2017, le prix AD Architects of the Year 2018 et le prix AR New into Old 2019. Par ailleurs, Eva Prats a été nommée pour le prix Women in Architecture 2019. L'atelier a également été nommé à plusieurs reprises pour les prix Mies van der Rohe et a exposé lors des cinq dernières éditions de la Biennale de Venise, y compris en 2023 avec sa proposition «Emotional Heritage» à La Corderie dell'Arsenale.

floresprats.com



Théâtre des Variétés, Bruxelles, en cours, maquette  
photo : Adrià Goula

## LA CONDITION OUVERTE DE LA RUINE

À travers la réhabilitation en cours du théâtre des Variétés à Bruxelles, en collaboration avec Ouest architecture, Flores & Prats explore le double sujet de préservation de vestiges et de leur adaptation à de nouveaux usages. Les derniers espaces de la grande galerie d'arc en rêve foisonnent d'objets et dessins. Une table de dix mètres de long recouverte de dessins et de carnets d'archives invite les visiteurs à prendre connaissance de l'histoire de ce projet en travaux. Pour clore le parcours scénographique, Flores & Prats propose, dans la dernière salle, de découvrir des films qu'ils ont réalisés avec Jonny Pugh, qui mettent en résonance différentes réalisations de l'agence. Derrière l'écran, un modèle réduit de l'exposition offre une mise en abyme réjouissante.

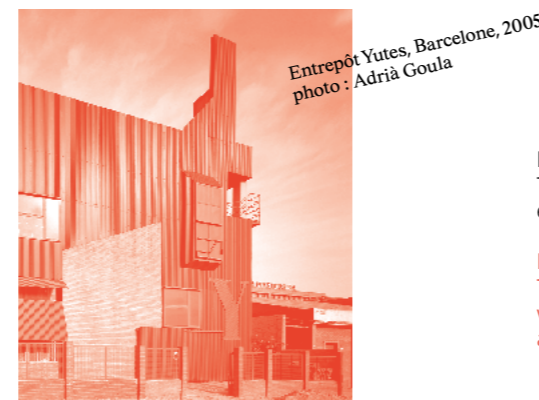
## THE OPEN CONDITION OF RUINS

Through the ongoing rehabilitation of the Théâtre des Variétés in Brussels, in collaboration with Ouest architecture, Flores & Prats explore the dual question of preserving vestiges while adapting them to new uses. The final spaces of arc en rêve's large gallery abound with objects and drawings. A ten-meter-long table covered with archive drawings and notebooks invites visitors to explore the history of this project currently under construction. To conclude the scenographic journey, Flores & Prats present, in the final room, films they created in collaboration with Jonny Pugh, bringing different works by the studio into resonance with one another. Behind the screen, a scale model of the exhibition offers a delightful *mise en abyme*.

floresprats.com

Emmanuelle Borne, journaliste.  
Texte rédigé suite à son entretien avec Eva Prats et Ricardo Flores, le 23 avril 2026 à arc en rêve.

Emmanuelle Borne, journalist.  
This article was written following her interview with Eva Prats and Ricardo Flores on 23 April 2026 at arc en rêve.



Entrepôt Yutes, Barcelone, 2005  
photo : Adrià Goula

## THE VALUE OF USE

Rather than heritage, Flores & Prats prefer the notion of inheritance, which does not prejudice the historical value of a building. Monumental or ordinary, 15th-century or 20th-century architecture, emblematic or industrial buildings... built inheritance matters for its memorial and collective value. For the rehabilitation of the Yutes warehouse in Barcelona, Ricardo Flores and Eva Prats were encouraged by the clients themselves, textile manufacturers, to use everything already existing on site. "We studied every element, every fragment, without ranking them according to their economic value. Drawing and cataloguing doors or windows, even ordinary ones, helps enrich the architectural culture of the studio. We dismantled, restored, and reinstalled many elements, such as the windows."

## LA VALEUR D'USAGE

Au patrimoine, Flores & Prats préfèrent la notion d'héritage, qui ne préjuge pas de la qualité historique d'un bâtiment. Monumental ou ordinaire, architecture du XV<sup>e</sup> siècle ou du XX<sup>e</sup>, bâtiment emblématique ou industriel... L'héritage bâti vaut pour sa valeur mémorielle et collective. Pour la réhabilitation de l'entrepôt Yutes à Barcelone, Ricardo Flores et Eva Prats ont été encouragés par les clients eux-mêmes, des fabricants de textile, à utiliser tout ce qui existait déjà sur place. «Nous en avons étudié chaque élément, chaque fragment, sans les hiérarchiser en fonction de leur valeur économique. Dessiner et cataloguer des portes ou des fenêtres, même ordinaires, nous aide à enrichir la culture architecturale de l'agence. Nous avons déposé, remis en étant et reposé de nombreux éléments, comme les fenêtres.»

## LE DROIT D'HÉRITER

«Chaque génération dispose du droit de transformer le bâti dont elle a hérité pour l'investir à son tour.» Faire place à des usages contemporains dans le périmètre ou le prolongement de vestiges n'est pas toujours chose aisée. Parfois, l'existant se montre récalcitrant à recevoir un nouveau programme. Eva Prats et Ricardo Flores élaborent alors des solutions qui complètent le palimpseste architectural plutôt que d'y entrer par effraction. La réhabilitation du Centre culturel Casal Balaguer, à Majorque, est à cet égard une formidable étude de cas. En collaboration avec Duch-Pizà Arquitectes, Flores & Prats procède à la transformation de cette ancienne maison familiale par étapes successives... depuis près de 18 ans. «Ce bâtiment est une véritable capsule temporelle : construit au XIV<sup>e</sup> siècle, il a été étendu au XVI<sup>e</sup> siècle, puis à nouveau au XVIII<sup>e</sup> siècle. Il nous fallait le réhabiliter sans perdre le fil de son histoire majorquine. Par exemple, nous avons conçu et réalisé un escalier qui s'arrime à la tour existante : l'un et l'autre bénéficient de leurs ouvertures respectives, à la manière de Roméo et Juliette.»



Casal Balaguer, Palma, 2016  
photo : Adrià Goula

## THE RIGHT TO INHERIT

"Each generation has the right to transform the built environment it has inherited in order to inhabit it in turn." Making room for contemporary uses within or alongside vestiges is not always straightforward. Sometimes the existing structure resists the introduction of a new program. Eva Prats and Ricardo Flores then develop solutions that complete the architectural palimpsest rather than force their way into it. The rehabilitation of the Casal Balaguer Cultural Center in Mallorca is, in this respect, a remarkable case study. In collaboration with Duch-Pizà Arquitectes, Flores & Prats have been transforming this former family residence through successive phases... for nearly eighteen years. "This building is a true time capsule: built in the 14th century, it was extended in the 16th century and again in the 18th century. We had to rehabilitate it without losing the thread of its Mallorcan history. For example, we designed and built a staircase anchored to the existing tower: each benefits from the other's openings, like Romeo and Juliet."

## DESSINER AVEC LE TEMPS

«Nous nous attachons à révéler les traces de fantômes du passé, pour accueillir les fantômes à venir», disent Eva Prats et Ricardo Flores. Pour faire l'inventaire des traces laissées par le passage des générations ayant occupé des lieux, tout autant que celui des strates bâties des bâtiments qu'ils sont chargés de réhabiliter, les architectes barcelonais préfèrent le dessin à la photo. Ils dessinent au crayon et font l'inventaire tout ce qui se dresse sous leurs yeux. Progressivement, ce dessin d'observation glisse vers le projet. «Nous entrons pour ainsi dire en collaboration avec le temps. Car nous ne savons jamais a priori quels éléments du passé nous allons mettre à jour, ni ceux qui seront utiles aux appropriations à venir. Nous procédons généralement par soustraction, par exemple en ouvrant de nouvelles ouvertures pour capter la lumière, et nous essayons de le faire dans la continuité de l'existant. Ainsi, l'espace de la machine à grains du Musée des moulins avait été occupée illégalement par des familles qui y avait percé des portes et des fenêtres. Nous avons conservé ces ouvertures qui nous ont aidé à séquencer le parcours muséal.»

## DRAWING WITH TIME

"We seek to reveal the traces of ghosts from the past in order to welcome the ghosts yet to come," say Eva Prats and Ricardo Flores. To inventory both the traces left by the generations who inhabited a place and the built strata of the buildings they are tasked with rehabilitating, the Barcelona-based architects prefer drawing to photography. They draw in pencil, recording everything standing before their eyes. Gradually, this observational drawing evolves into the project itself. "In a sense, we enter into collaboration with time. We never know in advance which elements of the past we will uncover, nor which will prove useful for future appropriations. We generally proceed through subtraction, for example by opening new apertures to capture light, while trying to do so in continuity with the existing structure. Thus, the mill's grain machinery area had been illegally occupied by families who had opened doors and windows there. We preserved these openings, which helped us sequence the museum route."



Musée des moulins, Palma, 2002  
photo : Duccio Malagamba

Les architectes Eva Prats et Ricardo Flores ont fondé l'agence Flores & Prats à Barcelone en 1998. En 2002, ils livrent la transformation d'un ancien moulin à farines en musée, le Musée des moulins, à Palma. Ce projet pose les fondamentaux de leur pratique : mener la réhabilitation d'édifice existants en commençant par répertorier, via le dessin à la main, toutes les strates qui les composent. En inscrivant leur intervention dans le sillage de ces traces «mémorielles», Eva Prats et Ricardo Flores prolongent ainsi l'histoire des bâtiments qui leur sont confiés. L'exposition «Emotional Heritage» est articulée autour de quatre thématiques. *Dessiner avec le temps, Le droit d'hériter, La valeur d'usage et La condition ouverte de la ruine* sont incarnées par cinq bâtiments emblématiques de la démarche déployée par l'agence. Une foisonnante sélection de documents, photos, maquettes, dessins et films ponctuent les six travées de la grande galerie du centre d'architecture de Bordeaux comme autant d'invitations à pénétrer dans les coulisses de fabrication des architectures de Flores & Prats.

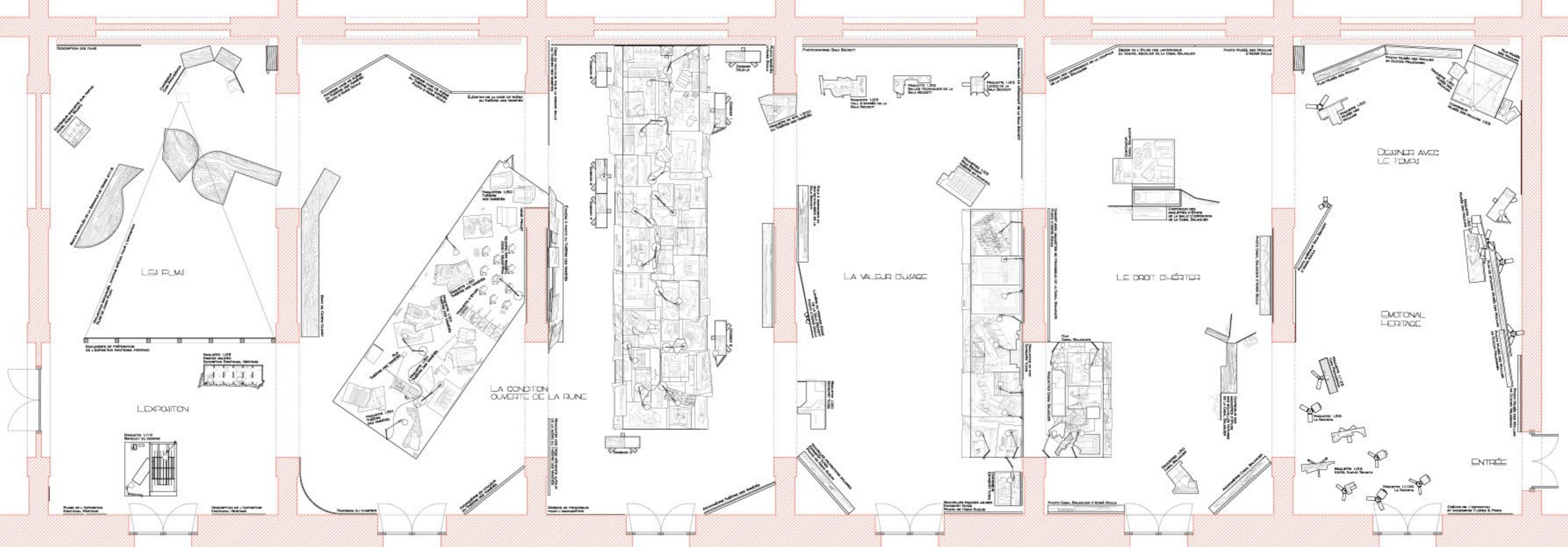


Sala Beckett, Barcelone, 2017  
photo : Adrià Goula

Architects Eva Prats and Ricardo Flores founded the Flores & Prats studio in Barcelona in 1998. In 2002, they completed the transformation of a former flour mill into a museum, the Mills Museum, in Palma de Mallorca. This project established the foundations of their practice: rehabilitating existing buildings by first cataloguing, through hand drawing, all the layers composing them. By situating their intervention in the wake of these "memorial" traces, Eva Prats and Ricardo Flores thus extend the history of the buildings entrusted to them. The exhibition *Emotional Heritage*, is structured around four themes. *Drawing with Time, The Right to Inherit, The Value of Use, and The Open Condition of Ruins* are embodied through five buildings emblematic of the studio's approach. An abundant selection of documents, photographs, models, drawings, and films punctuates the six bays of the large gallery of the Bordeaux architecture center, offering visitors multiple invitations to step behind the scenes of Flores & Prats' architectural process.



Musée des moulins, Palma, 2002  
maquette  
photo : Adrià Goula



EMOTIONAL HERITAGE  
 ARC EN RÊVE CENTRE D'ARCHITECTURE  
 PLAN GRANDE GALERIE

